

# PSASP 曲线阅览室简要使用手册

中国电力科学研究院

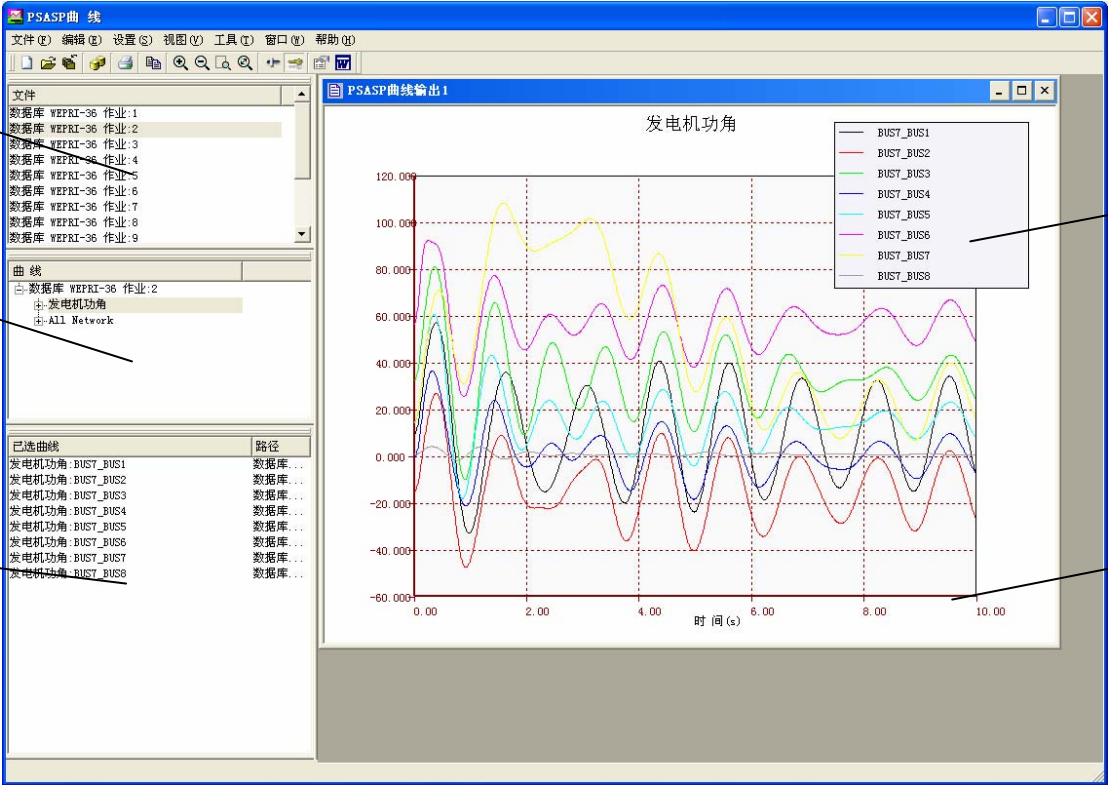
综合程序室

2005.2.28

# 1 概述

## 1.1 界面介绍

曲线阅览室是为更好满足 PSASP 用户查看、编辑暂稳曲线的要求，自主开发的一套曲线查看、编辑工具。界面采用多窗口、跨文件（数据库）操作。



主界面

## 1.2 菜单项及其功能概述

### 1.2.1 文件

- 新建曲线坐标：新建一个曲线视图窗口，包含一个空坐标，可以将任意曲线添加其中；
- 文件选择：选择文件，可以同时选择多个文件进入文件列表区；
- 关闭所有文件：去处文件列表区中的文件；
- 另存曲线->保存位图：将当前活动窗口（当前坐标）保存成指定的位图文件；
- 另存曲线->保存 EMF：将当前活动窗口（当前坐标）保存成指定的 EMF 文件（增强元文件）；

打开数据库连接：打开 PSASP6.2X 数据目录，连接数据库，可直接查看对应的暂稳结果曲线；

打印：打印视图中的曲线；

打印设置：进行打印设置；

退出：退出程序；

## 1.2.2 编辑

拷贝 Metafile：以增强元文件格式，拷贝当前曲线坐标进入 Windows 剪贴版；

拷贝位图：以位图格式，拷贝当前曲线坐标进入 Windows 剪贴版；

## 1.2.3 设置

坐标轴（X 轴、Y 轴、第二 Y 轴）：设置当前视图中的相应坐标轴属性（线型、线宽、颜色、样式等）；

网格：设置当前视图网格属性；

曲线：设置当前视图各曲线的属性；

图例：设置图例区属性（背景、前景颜色等）；

绘图区：设置绘图区属性；

测值线：设置测值线属性；

保存为缺省设置：将当前曲线、坐标样式信息保存为缺省设置，方便以后使用；

## 1.2.4 视图

放大 1.5X：当前视图曲线坐标放大 1.5 倍；

缩小 1.5X：当前视图曲线坐标缩小 1.5 倍；

拖动放大：鼠标拖曳放大；

原图：恢复到未进行缩放时的原图；

## 1.2.5 工具

测值：视图中显示测值线，拖动时可在测值反馈区中显示当前各曲线的值；

锁定绘图区：锁定绘图区，鼠标不能拖动，方便用户选择曲线；

成批比较：进行曲线的成批比较；

导出到 Word：自动将所有曲线保存到 Word 中，方便撰写文档；

## 1.2.6 窗口操作

层叠：所有曲线窗口层叠；

平铺：所有曲线窗口平铺；

关闭所有窗口：关闭所有曲线窗口；

曲线窗口列表：当前打开的曲线窗口列表；

## 1.2.7 帮助

## 1.3 工具栏



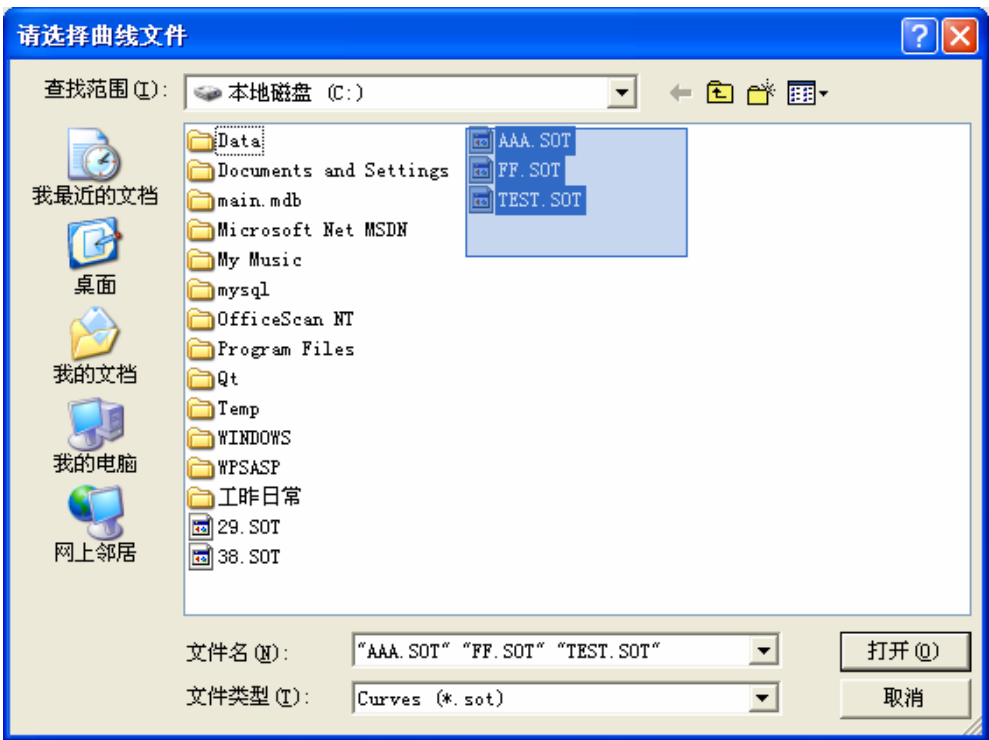
按顺序依次为：新建曲线坐标、文件选择、关闭所有文件、连接数据库、打印、拷贝 MetaFile、放大 1.5X、缩小 1.5X、拖动缩放、恢复到原图、测值线、锁定绘图区、成批比较、导出到 Word；

# 2 使用说明

## 2.1 作业选择

### 2.1.1 文件操作

从文件菜单中选择[文件]->[文件选择]，或点击文件选择工具栏，在文件选择对话框中选择文件(可同时选中多个文件)；



## 2.1.2 数据库操作

选择[数据库连接]菜单项或工具栏，指定 **PSASP** 数据目录，即可将当前数据目录中的各暂稳计算作业加入文件列表框；如果选定的不是 **PSASP** 数据目录(6.2X 以后版本)，系统会给予提示，重新选择正确的数据目录；

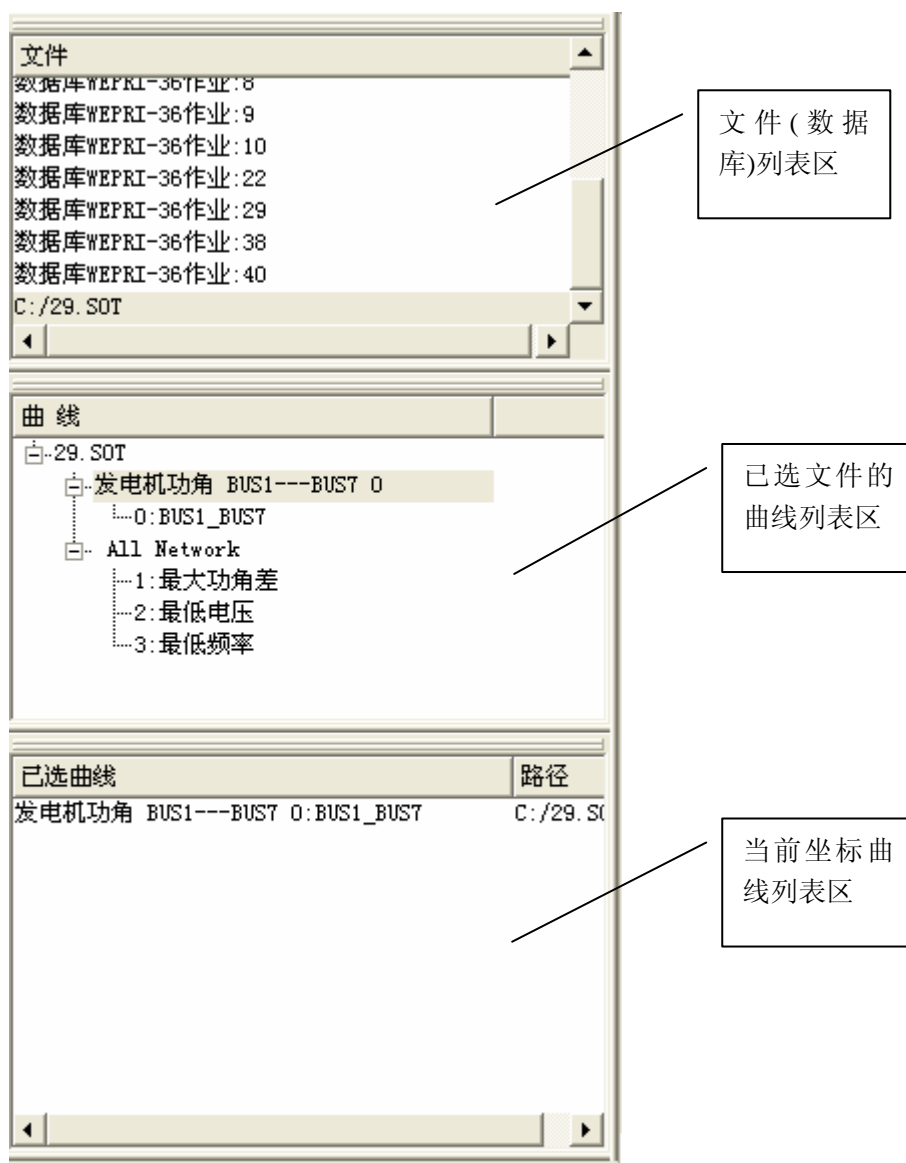
## 2.2 窗口管理器操作

[文件列表区]中的内容是 2.1 中选择的暂稳数据作业或者数据文件，通过双击某一列表项，打开当前文件(或数据库作业)，将其中的曲线信息添入[已选文件曲线列表区]；可通过鼠标右键快捷菜单去除当前文件(数据作业)；

[已选文件曲线列表区]的操作主要有以下几项：

- ✧ 双击曲线名：如 **BUS1\_BUS7**，将该曲线添加到当前坐标中；
- ✧ 双击坐标名：如 **All Network**，新建一个曲线窗口（视图），将该坐标中的所有曲线依次加入其中；
- ✧ 双击文件名：如 **29.sot**，对应每个坐标新建一个曲线窗口（视图），依次将该坐标中所有曲线加入对应的曲线窗口（视图）；

[已选文件曲线列表区]中列出当前曲线窗口（视图）的所有曲线，可通过双击某一列表项将对应曲线从列表中去除；



窗口管理器界面

## 2.3 曲线窗口操作

### 2.3.1 曲线属性对话框

曲线对话框的主要功能是设置当前曲线视图中的曲线属性。点击菜单或者在曲线视图中双击某一曲线弹出该对话框。通过曲线名称下拉框可以在各条曲线中切换，分别进行各条曲线的属性设置。这些属性包括：线条的样式、颜色、粗细，同时可以设置曲线的标记属性，标记的样式、颜色等属性也可以灵活设置。

绘制在第二纵轴，是将某一条或某几条曲线显示在第二纵轴，以与第一纵轴分开，方便功角等曲线的显示。



曲线属性对话框

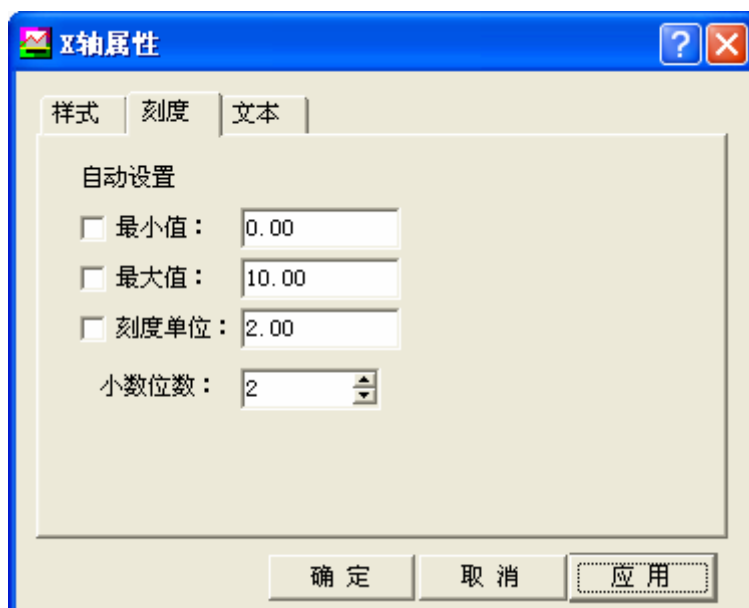
## 2.3.2 坐标轴属性

坐标轴属性对话框主要设置坐标轴的属性，包括 X 轴、Y 轴、第二 Y 轴的属性。样式选项页设置对应坐标轴的线条样式和刻度线样式，示例框可对设置情况进行预览。



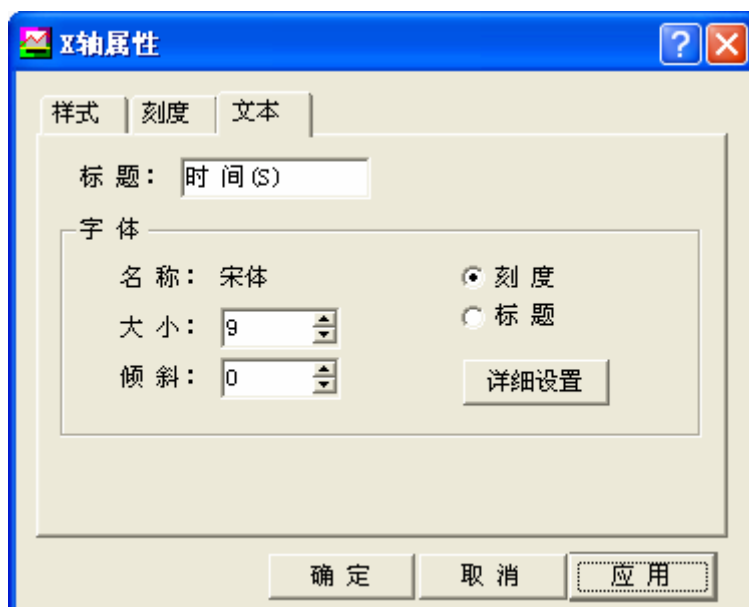
坐标轴属性（样式）

刻度选项页设置刻度信息，以设置相应坐标轴的最小、最大值，同时可设置标记的小数位数，如果选中自动设置的 CheckBox，可自动载入缺省值。



坐标轴属性（刻度）

文本选项页可设置坐标轴的显示文本和显示文本的字体；

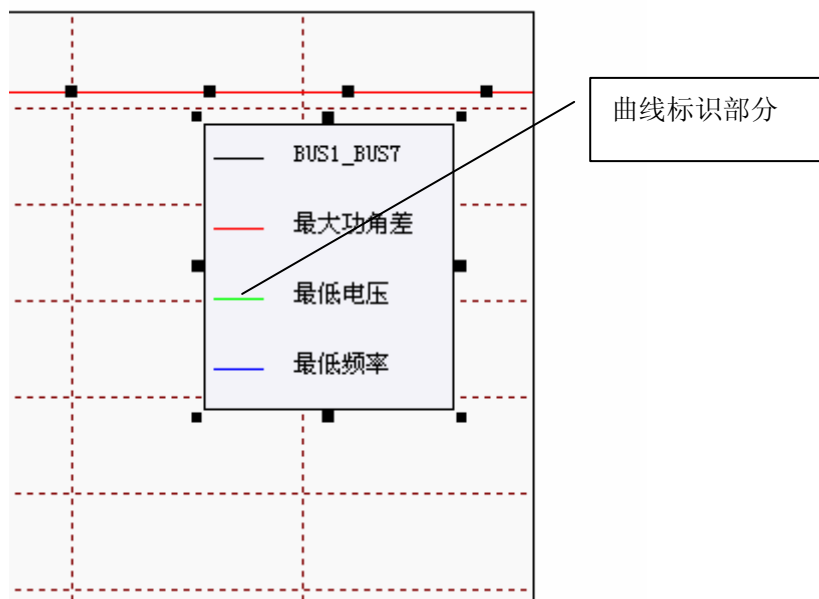


坐标轴属性（文本）

### 2.3.3 图例区操作

双击图例中的曲线标识部分可以选中当前曲线，与双击某条曲线起到同样的效果。



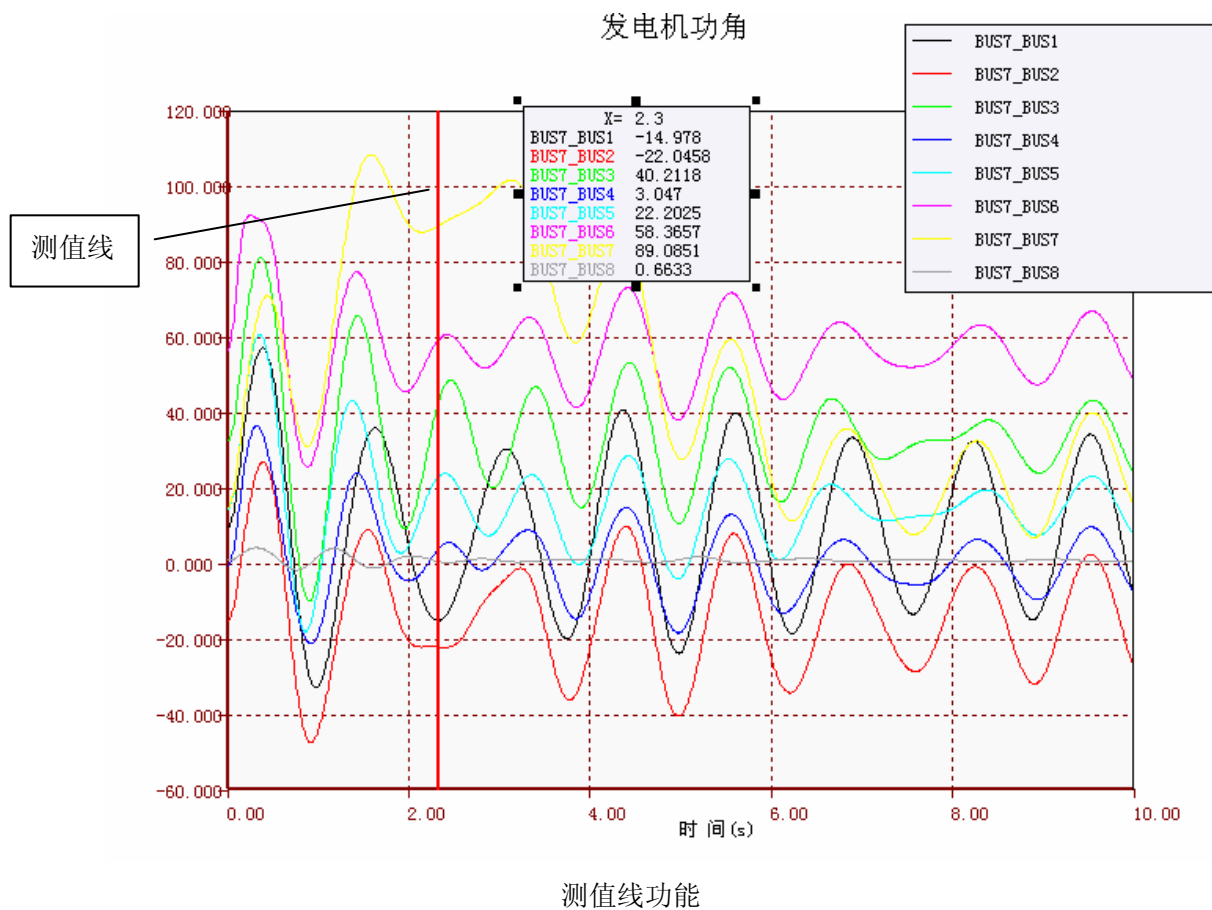


## 2.4 辅助功能

### 2.4.1 测值线

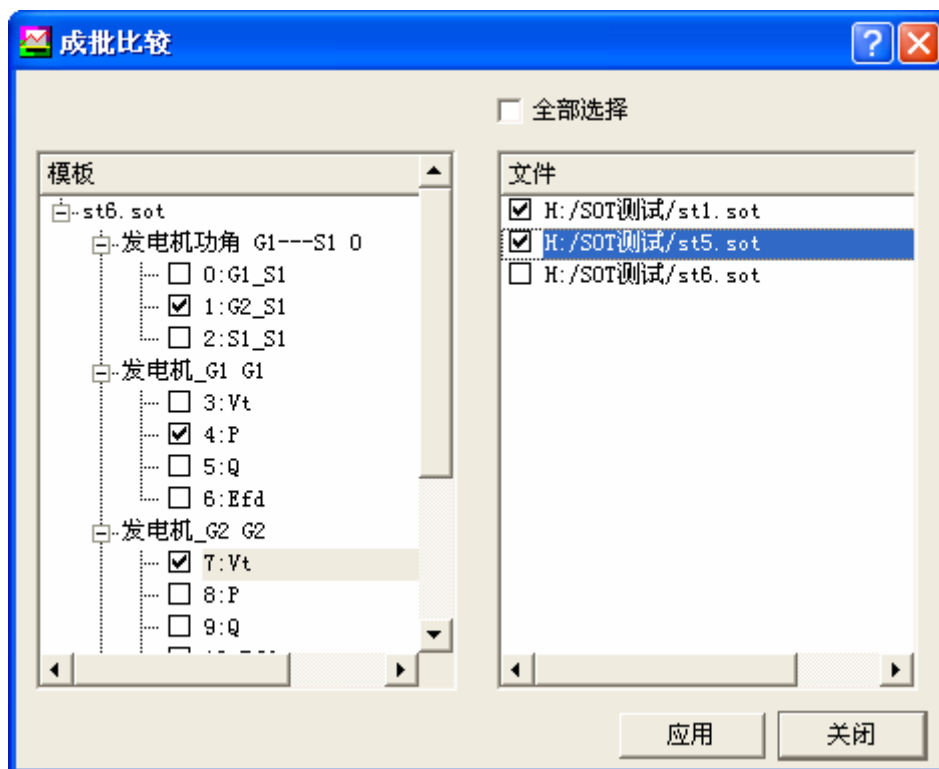
测值线功能可实际测出当前坐标中各条曲线对应于当前横轴的纵轴坐标值。

“测值线”可通过鼠标拖曳进行左右移动。



## 2.5 成批比较工具

成批比较是以某一文件（某一数据作业）中的某些曲线为模板，将选中的各比较文件中与该模板对应曲线显示在同一坐标中，方便用户进行比较。



成批比较对话框

### 3 技术支持

电话: 010-62913201-2915

Email: [kangjd@epri.ac.cn](mailto:kangjd@epri.ac.cn)

联系人: 康建东